

*Papp Szilárd*

## Csenger, református templom

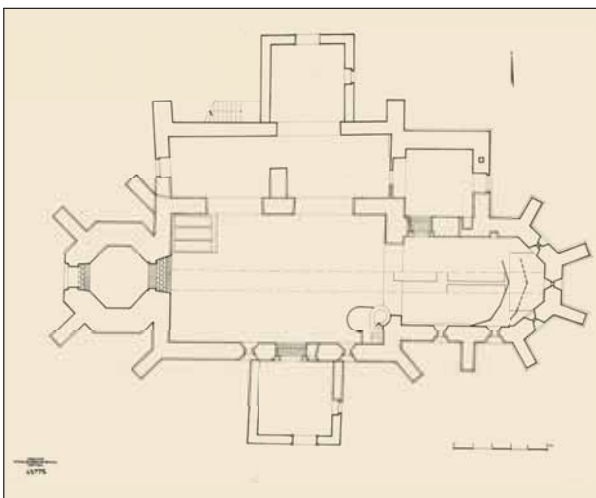
A Szamos bal partján, a Szatmári-síkságon fekvő település a XIII. század elejéről már ismert, és legkésőbb a XIV. század közepén fontos révátkelője volt, vámszedőhellyel együtt. A XV. század első harmadától mezővárosként emlegetett Csenger jelentőségére az is utal, hogy már a XIV. század közepétől gyakorta volt a megyei törvényszék helyszíne, s 1384–1506 között egyértelműen e település töltötte be Szatmár megye székhelyének a funkcióját. Csenger egyházának több közvetlen és közvetett középkori említése ismert. 1322-ben az erdélyi püspök engedélyezi a szomszédos Jánosi birtokosának, Csaholyi „Nagy” Jánosnak, hogy Csengerben a lakosság lelki szolgálatára fakápolnát építsen. Az oklevél azt is előírja, hogy miután Csenger régóta a jánosi Szent Margit-templom-

hoz tartozik, a kápolna ennek a filiája legyen, s benne a jánosi pap lássa el a szolgálatot. Hogy a település egyháza mikor vált önálló plébániává, nem tudni; mindenesetre 1406-ban már saját, Gál nevű papját említik, aki egyben az esperesi tisztséget is betöltötte, s ugyanekkor az is kiderül, hogy a templom a Mindenszentek tiszteletére volt szentelve. 1448-ban a település Tamás nevű plébánosáról hallunk.<sup>1</sup>

A jelentősebb méretű, keletelt templom alapvetően megőrizte középkori formáját.<sup>2</sup> A nyolcszög öt oldalával záródó, kétszakaszos szentélyéhez nyugatról téglalap alaprajzú, nagyjából egy-egy falvastagságnival szélesebb hajó társul, melynek nyugati homlokzatán szabályos nyolcszög alaprajzú, a homlokzathoz egyetlen oldalával



1. A templom nyugati és déli homlokzata, Schulcz Ferenc rajza, 1864



2. Alaprajz

csatlakozó torony áll. A XVIII. század első felében a hajóhoz északról azonos hosszúságú, kétszintes mellékteret toldottak, melyet két nagy, csúcsíves árkád köt össze a templommal.<sup>3</sup> A szentély északi oldalán fennmaradt a négyzet alaprajzú, dongaboltozatos, középkori sekrestye. A templom külsejét kétoszlatú, alsó szakaszukon erőteljesen kiugró, azonosan kialakított támpillérek tagolják: átlós elhelyezkedésű pillér támasztja a hajó és a szentély szabadon álló sarkait, mindkét tér déli falának közepét, a hajó középkori északnyugati sarkát és egykor pillér támasztotta a hajó északi hosszfalának középső szakaszát is.<sup>4</sup> A torony északnyugati és délnyugati falának közepén – tehát nem a sarkokon – ugyanilyen támpillérek láthatók.<sup>5</sup> A templom falai téglából épültek. A téglákat a sorokon belül váltakozva, rövidebb és hosszabb oldalukkal egymás után helyezték el a fal külső síkján. E téglasorok egymáshoz képest úgy vannak eltolva, hogy a hosszabb oldalukkal megjelenő téglák közepe alatt és felett rövidebb oldalukkal elhelyezett téglák láthatók. A rövidebb tégloldalakat sötétre égették ki, és rajtuk számos helyen sötét színű máz maradványai is megfigyelhetők. Így a templom külső felületeinek túlnyomó, főleg az utóbb nem bolygatott részét az eltérő méretű és színű téglák váltakozásából eredő, nyilván eredetileg is vakolatlanul hagyott mustra borítja.<sup>6</sup> Ez a megoldás a templom belsejének falfelületein sehol nem volt kimutatható, ahogy a toronybelső vakolatlan felületein sem figyelhető meg egyetlen helyen sem.<sup>7</sup> A szentélyt leszámítva, ahol csak egy-két helyen látható, a középkori templom többi részének külsején nagyjából szabályos elrendezésben számos kisméretű lyuk jelenik meg. E lyukak az építéskor használt állványzat gerendáinak bekötési helyei.

A templomon egységes lábázat fut körbe, amely csak a hajó északi oldalának XVIII. századi bővítményén szakad meg.<sup>8</sup> Tetejét idomtéglaiból kialakított párkány zárja le, melynek profilja alul két téglasorból rakott rézsús felületből, felette félpálcátagból áll.<sup>9</sup> A templomnak ma sem a hajón, sem a szentélyen nincs főpárkánya, s nem tudni, hogy eredetileg volt-e.

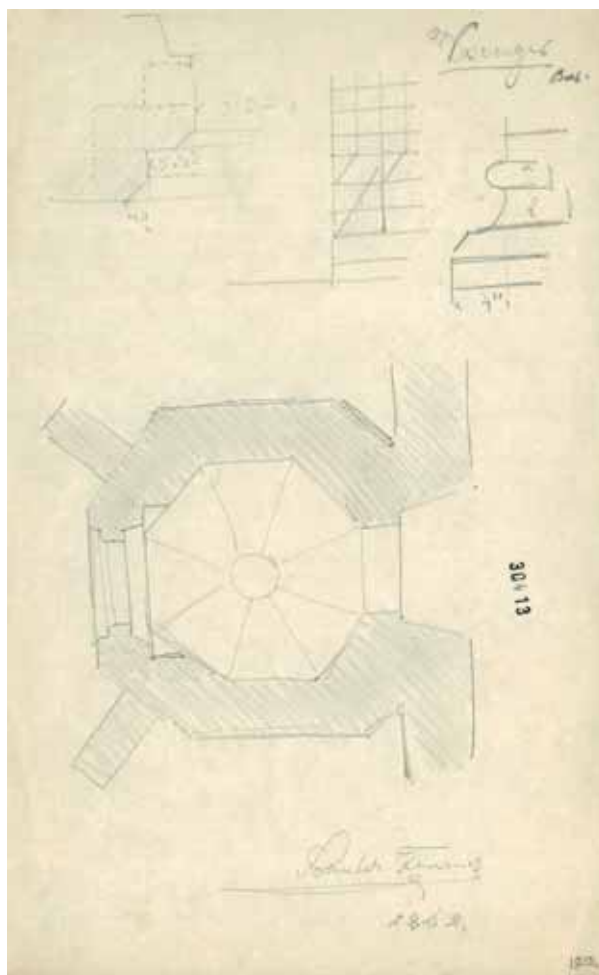
A templomtorony hatemeletes. Nyugati oldalán csúcsíves ajtó nyílik, melynek keretét idomtéglaiból alakították ki.<sup>10</sup> A keret profilja rézsús felület közepébe metsződő, egymásra merőleges két lemeztagból áll. Amennyiben Schulcz Ferenc ezt ábrázoló részletrajza helyes, alul a kiegészített lábázat ma nem teljesen felel meg az eredeti megoldásnak. A rajzon ugyanis nem csak a szélső rézsúk indulnak ferde felületű visszametszéssel, hanem alattuk a merőleges sarok is.<sup>11</sup> A nyolcszögletű toronyaljat kolostorboltozat fedi, amely együtt épült a falakkal.<sup>12</sup> Innen a hajóba csúcsíves záródású, keret nélküli nyíláson léphetünk be.<sup>13</sup> Az első emelettől az ötödik emeletig a torony minden oldalát azonos kialakítású, vékony, sátozott lezárású résablak tagolja, melyeknek a fal belső oldalán szegmensíves záradékú, tölcseres bélletük van.<sup>14</sup> Az ötödik emeleti ablakoknak nagyjából a záradék-magasságában a torony falszöveve teljesen megváltozik, a színes téglamintázat elmarad, s a hatodik emelet újkori



3. Lábazati párkány a hajó északi falának külső oldalán

formájú ablakainak körülbelül a vállvonalánál újabb váltás figyelhető meg a falzatban. A torony tehát az ötödik emelet felső részétől a sisakkal együtt már nem eredeti kialakítású.<sup>15</sup>

A hajó nyugati homlokzatának a torony által nem takart részein a lábazattól eltekintve több középkori részlet nincs. Déli homlokzatának nagyjából a közepén, az itt elhelyezkedő, újonnan visszaépített támpillérettől közvetlenül keletre ajtó bontja meg a falat. Középkori, lapos csúsvível kialakított kőkeretének záradékrészét és bal oldali szárkövének felső felét a legutóbbi helyreállításakor megtalálták. Profiljából a nyílás felé rézsús lemeztag, félpálcstag és homorlat töredéke maradt csak meg. Hogy a nyílás és kerete együtt épült-e a fallal, vagy utólagos kialakítás, a körülötte lévő meszelt felület miatt ma nem vizsgálható. A műemléki kutatás dokumentációjának jobbára közvetett utalásai alapján a kapu egy későbbi középkori periódusból származhat.<sup>16</sup> A kapu feletti



4. A torony alaprajza és részletrajzok, Schulcz Ferenc felmérése, 1864



5. Ablakok a torony első emeletén

sávban ma öt ablak töri át a hajó déli falát. A nyugati, amely a legkisebb, a falszövethez képest egyértelműen későbbi kialakítású, és akkor vághatták a falba, amikor az orgonát is hordó nyugati karzatot készítették az újkorban. A többi négy a kapuhoz képest nagyjából szabályos elrendezésben jelenik meg, és részben eredeti. A két középső kisebb méretű, félköríves záradéku rézsús ablak, bélletük külső íve vörös és sötétre égetett téglák váltakozásával van kirakva. A két szélső ablak egykor ugyanilyen lehetett, külső oldaluk béllete felül a záradék mintásan kirakott indításával fennmaradt. Utóbb ezeket az ablakokat kiszélesítették és lefelé is megnagyobbították, amit a műemléki helyreállításakor a másodlagosan kialakított részek vakolásával érzékeltettek is.<sup>17</sup> Ahogy arról már volt szó, a hajó egykori északi homlokzata ma az északi bővítmény belsejében látható. Eredeti kialakításából helyreállították külső lábazatát, középső szakaszán – a jelenlegi árkádok közt – feltárták egykori támpillérének alapját, és külső oldalán az árkádok felett egy végigfutó vízszintes sávban vakolatlanul hagyták mintásan rakott téglafalazatát.<sup>18</sup>

A szentély déli falát kettő, mindhárom záradékfalszakaszát egy-egy ablak tagolja. A déliek újkori kialakításúak, amit főleg a nyugati körül világosan érzékelhető bolygatótt falszövet mutat. Eredetileg azonban valószínűleg itt is voltak ablakok, feltehetően olyan kialakítással, mint amelyet a záradékfalakon lévő három mutat. Ezek félköríves lezárású, rézsús ablakok, mintásan kirakott külső záradékvíval. Annyiban térnek csak el a hajó déli falának ajtaja felett látható két ablaktól, hogy alacsonyabban helyezkednek el és magasságuk körülbelül kétharmada azokénak. A szentély északi falának egy rövid szakaszán, amelyet a sekrestye nem takar el, nincs ablak. Modern kialakítású, egyenesen lezárt ablak látható a sekrestye keleti falán, északi falán pedig az összefüggő falszövet alapján soha nem volt nyílása.<sup>19</sup>



A hajó belsejében az eddig szóba kerülteken túl középkori részlet nincs.<sup>20</sup> Miután boltozására utaló nyomokat falain nem találtak, külsejét támasztó pillérei ellenére a középkorban is síkmenyozetűnek kellett lennie.<sup>21</sup> A szentélyt elválasztó, falazott, profilozás nélküli diadalív félkörívesen záródik. Északi pillérének homlokoldalán ma megjelenik egy rézsúvel záródó lábazat, melyet állapota alapján, a helyreállításkor rakhattak téglából.<sup>22</sup> A szentély belsejének ásatása során feltárták egy korábbi apszis 80 cm vastag alapfalát, pontosabban annak a jelenlegi déli szentélyfáltól kiinduló és a szentélynek nagyjából a közepéig húzódó szakaszát.<sup>23</sup> A poligonális záradékrészt a tízszög hat oldalára lehet kiegészíteni, s hossztengegyére nem falszakasz, hanem falsarok esik.<sup>24</sup> A záradék viszonya a jelenlegi szentély déli falához nem ismert, ahogy annak a feltevésnek az indokai sem fogalmazódtak meg soha, hogy e falszakasz egy meg nem épült szentély maradványa lenne.<sup>25</sup> A jelenlegi szentélyt ma egy félkörívvel záródó árkádív köti össze a sekrestyével, amely bizonyosan a református szertartások igényeihez köthető, újkori kialakítás.<sup>26</sup> Mellette, a szentély északi falában előkerült egy lefaragott felületű sírkő vagy epitáfium, s tőle keletre egy ívesen záródó nyílású szentségfülke, amelynek

sátortetős lezárású kőkeretén részletformák már nem voltak megfigyelhetők.<sup>27</sup> A fülkét egyértelműen utólag helyezték a falszövetbe.<sup>28</sup> A szentélynek a déli falában is találtak egy négyszögletes kis fülkét, ez azonban ma nem látható.<sup>29</sup> A szentélyt a falaival egyidős boltozat fedi, melynek formája a nyugati részen csúcsíves donga, a záradékrészén pedig kolostorboltozat.<sup>30</sup>

Eltekintve a hajó északi bővítményétől, a kutatások alapján a templom egységes építkezés eredménye.<sup>31</sup> Keltezésére részben rendelkezésünkre áll egy írott forrás. Az 1322-es oklevél ugyanis egyértelművé teszi, hogy Csengernek ekkor még nem volt saját temploma, azaz a mai épületnek ezután kellett felépülnie. Az okiratban engedélyezett fakápolna, a feltárt korábbi szentélyzáradék és a jelenlegi templom bizonyos részletformái a datálást illetően azonban látszólag ellentmondanak egymásnak.<sup>32</sup> Míg ugyanis a fakápolna említése és a korábbi szentélyzáradék léte, azaz az eredeti elképzelés legalább kétszeres módosítása a ma álló épület keltezését az oklevél dátumához képest időben felfelé tolná el, addig a templom román kori formái minél előbbi datálást kívánának meg a XIV. századon belül.<sup>33</sup> Az építőanyag megváltoztatása, amihez normális viszonyok között nyil-



6. A hajó déli homlokzata



7. A szentély belseje nyugatról

ván újabb engedélyt kellett beszerezni, de főleg a korábbi szentélyzáradék – amennyiben elfogadjuk azt a feltételezést, hogy egy nem megvalósult templom maradványáról van szó – a mai templom építésének kezdetét legkorábban az 1320-as évek második felében, végén jelöli ki.<sup>34</sup> Az építkezés felső időhatárát ennél csak bizonytalannal tudjuk meghatározni. Arra a kérdésre ugyanis, hogy meddig képzelhető el Magyarországon román kori formák alkalmazása még a XIV. században is – amennyiben nem számolunk historizáló tényezővel, s erre itt semmilyen indokunk nincs –, nehéz válaszolni.<sup>35</sup> Egy ilyen, a falusi templomok sorából egyértelműen kiemelkedő méretű épületnél a század közepe után azonban ez már nem valószínű. Mindenesetre sajátos, hogy a csengeri templom összképéből még nem annyira a keskeny, rézsűs, román ablakok, mint inkább a funkcionális szempontból indokolatlan, vaskos és nehézkes támpillérek „lógnak ki”.

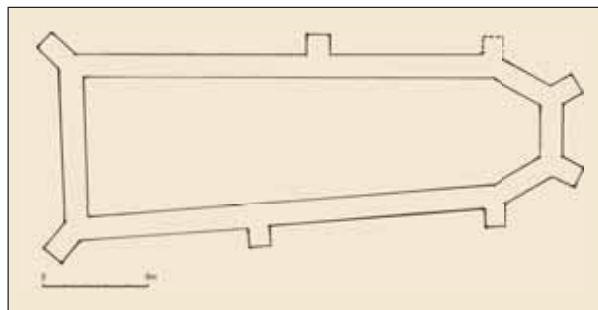
Az eredeti elképzelés kétszeres módosítása felveti azt a kérdést is, hogy miért döntöttek a tervezett fakápolna helyett, vagy nem sokkal annak elkészülte után egy jóval reprezentatívabb, időtálló anyagból készült templom mellett.<sup>36</sup> Ez leginkább azzal állhatott összefüggésben, hogy a kápolnára engedélyt kérő személynek a településsel kapcsolatos korábbi terveiben valamiféle módosulás következett be. Figyelemreméltó adat, hogy a szóban for-

gó személy, Csaholyi Péter fia „Nagy” János 1332-ben már feltehetően Csengerben lakott, ráadásul úgy tűnik, hogy Jánosi ettől kezdve fokozatosan vesztette el korábbi szerepét.<sup>37</sup> Csenger későbbi, a környezetéből kiugró fejlődésének, mezővárossá és megyeszékhellyé válásának tehát valószínűleg itt, a templomával kapcsolatos elképzések többszöri módosítása körül tapinthatók ki a gyökerei, s ennek személyi háttere is gyanítható. A Káta nemzetségből származó Csaholyi „Nagy” János, aki mint Szécsényi Tamás erdélyi vajda és országbíró familiárisa 1332-ben annak kőhalmi várnagyaként, 1333–1334-ben pedig Külső-Szolnok megyei alispánjaként tűnik fel, valamikor 1322 után – talán kedvezőbb fekvése miatt – Csengert szemelte ki a család (új) birtokközpontjául.<sup>38</sup> Ennek megfelelően minél reprezentatívabb egyházat

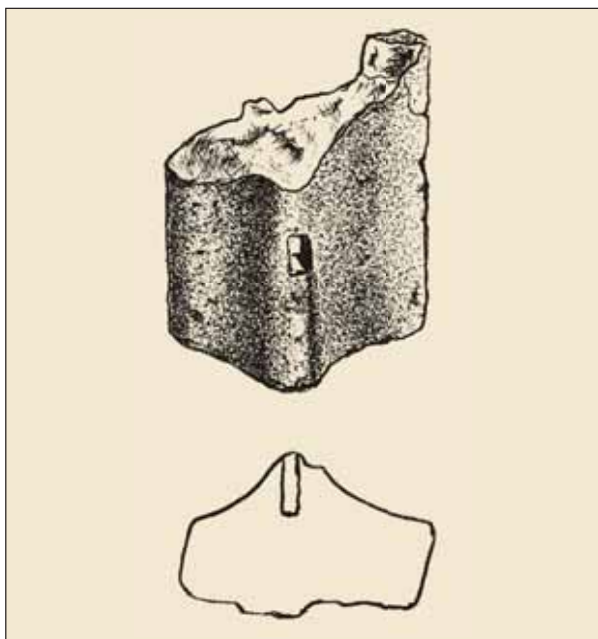


8. Szentségfülke és sírkölap (epitáfium) a szentély északi falán

igyekezett emelni a faluban, amely épület méretei és minősége alapján ahhoz hasonlóan emelkedik ki a környező falvak templomai közül, ahogy maga Csenger is kitűnik e települések sorából; s kézenfekvőnek tűnik az is, hogy a kegyúr az új temploma számára minél előbb igyekezett megszerezni az önálló plébániai rangot. Ha a régészeti és művészettörténeti eszközökkel az épület kelet-



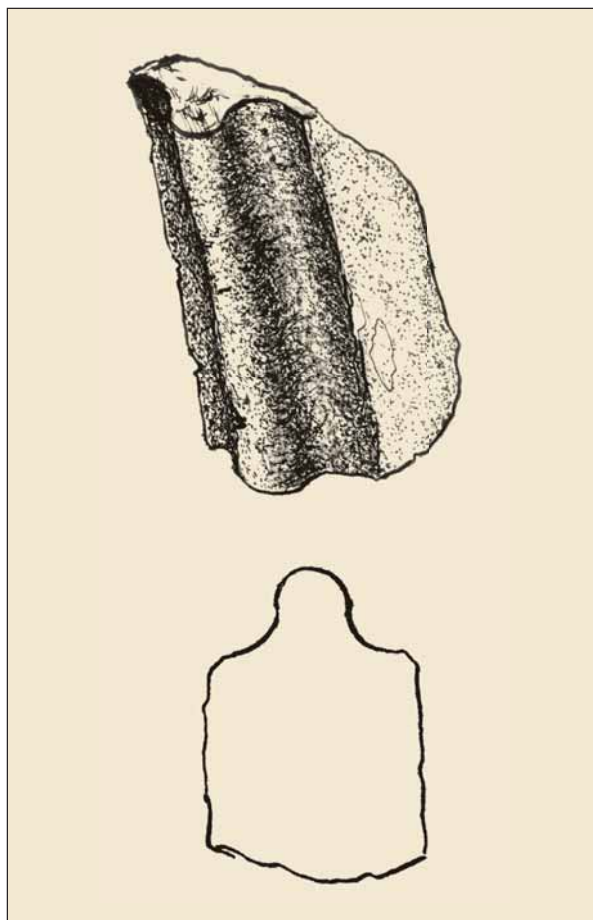
9. Csengerjánosi, Szent Margit-templom, ásatási alaprajz



10. Csengerjánosi, Szent Margit-templom, ablakkeret-töredék rajza  
(m: 28,5 cm, sz: 22 cm)

kezését az 1320-as évek második fele, vége és a század közepe között nemigen lehet pontosabban meghatározni, az építetthez vonatkozó fenti adatok ezt leginkább a 30-as évek környékére valószínűsítik.

A fényképeket Mudrák Attila (3., 5., 7., 8. sz.) és Papp Szilárd (6. sz.) készítette, az archív rajzok őrzési helye: KÖH Tervtár, ltsz.: 30412 (1.), 30413 (4). A csengerjánosi rajzok Fábíán László munkái.



11. Csengerjánosi, Szent Margit-templom, kaputöredék rajza  
(m: 30 cm, sz: 16 cm)

JEGYZETEK

<sup>1</sup> NÉMETH 2008. 49–50.; CSÁNKI I.: 468.; MOLNÁR J. 1970. 68–69.; MMT X.: 356. (Tombor Ilona); CSUKOVITS 1997. 367., 384.; PITI-NEUMANN-C. TÓTH 2010. 113.: No 264.

<sup>2</sup> Épületéről ld.: CZEGLÉDY-SEDLMAYR 1970. 79–92.; MOLNÁR J. 1970. 65–69.; TOMBOR 1970. 71–77.; SEDLMAYR 1970. 78–84.; ÉNTZ 1975. 139–146.; MMT X.: 356–364. (Tombor Ilona) – részletes irodalommal; SEDLMAYR 1998. – ld. még: a templom Entz Géza, Czeglédy Ilona és Sedlmayr János által vezetett 1964–1967-es kutatásának és helyreállításának dokumentációját, KÖH Tervtár, ltsz.: 205., 209., 25501.

<sup>3</sup> MOLNÁR J. 1970. 66.; CZEGLÉDY-SEDLMAYR 1970. 68., 80. és 90. kép. Jellegzetes, hogy a templom nyugati és déli oldaláról, valamint néhány részletéről 1864-ben felmérést készítő Schulcz Ferenc (KÖH Tervtár, ltsz.: 30412., 30413.) a középkori összképet szem előtt tartva e későbbi bővítmenyt egyszerűen elhagyta rajzáról, a hajó északnyugati sarkára pedig berajzolta a feltehetően éppen emiatt a bővítés miatt jóval korábban elbontott középkori támpillért (a pillérről ld. alább). Ez az ideális állapotot előnyben részesítő eljárás Schulcznak a csegöldi és az erdődi (Ardud) templomot ábrázoló rajzainál is megfigyelhető.

<sup>4</sup> Utóbbi, a vele nagyjából szemben, a hajó déli falán lévő és az északnyugati sarok támpilléret az újkorban elbontották; az északi

és az északnyugati bizonyosan a hajó északi bővítésének 18. századi építései, a déli falon lévő pedig akkor, amikor 1840-ben a hajóhoz itt egy előcsarnokot építettek (MOLNÁR J. 1970. 66.; az előcsarnok fotóját, ld.: KÖH Tervtár, ltsz.: 209.). Mindhárom alapja, illetve alsó része az 1966-os feltárás során előkerült (az északnyugati l. CZEGLÉDY-SEDLMAYR 1970. 88., 82. kép), s a délit, illetve az északnyugati ekkor helyre is állították (SEDLMAYR 1970. 81.).

A templom támpilléreinek felső záródása és a homlokoldaluk visszaugratásánál megjelenő rézsús felület mind újkori kialakítás eredménye. Ezt ma is jól lehet érzékelni az ezeken a helyeken megjelenő eltérő falazás, illetve a felhasznált téglák eltérő színe és mérete alapján. Hogy a támpillérek fedése, például vízvetőik kialakítása eredetileg milyen volt, nem ismert. Schulcz Ferenc homlokzatot mutató rajzain ezek a részletek nem érzékelhetők, mindenesetre a pillérek alapformája megegyezik a ma láthatókkal, ld.: KÖH Tervtár, ltsz.: 30412.

<sup>5</sup> Valószínűleg a támpillérek felső záródásának az újkorban történt kialakításával, feltételezhető megemelésével magyarázható, hogy a torony két, a falakkal egyébként kőben álló támpilléreinek felső vége ma némileg eltakarja az első emeleti ablakok alsó, kis szakaszát. E támpillérek záródásának utólagos kialakítására, ld.: KÖH Fotótár, poz. ltsz.: 112485.



- <sup>6</sup> Nem jelenik meg ez a díszítés a templom lábuzatán, melyet azonban az 1960-as években történt helyreállításkor gyakorlatilag újraraktak (ld. erről alább).
- <sup>7</sup> KÖH Tervtár, ltsz.: 209. Az 1960-as években történt felújítás során a templom belsejében mindenhol leverték az újkori vakolatot, ami alatt már csak minimális területen találtak középkori vakolatréteget, ld. uo. és CZEGLÉDY–SEDLMAYR 1970. 91.
- <sup>8</sup> A középkori északi hajófal külsején, amely ma az északi bővítmény terébe esik, szintén végighúzódik a lábuzat. Állapota alapján ez nyilvánvalóan a műemléki helyreállításkor készült. Hogy milyen eredeti nyomait találták meg a feltáráskor, a dokumentációból nem derül ki.
- <sup>9</sup> Noha a párkány majdnem mindenhol roncsolt állapotban maradt fenn, a hajó feltárt északnyugati támpilléren teljesen ép szakasza is előkerült, ld.: KÖH Tervtár, ltsz.: 210. A lábuzati párkányt Rómer Flóris és Schulcz is lerajzolta, furcsa mód nem csak egymáshoz, de a fennmaradthoz képest is némileg eltérően. Előbbi alul nagyobb méretű negyedhomorlatot, felette félpalcátogot ábrázolt (KÖH Tudományos Irattár, Rómer-jegyzőkönyvek, XV. 117.), Schulcz rajza pedig a homorlat alatt még részsűt is mutat (KÖH Tervtár, ltsz.: 30413.). Nem teljesen kizárt, hogy a szentélyen, a hajón és a toronyon is eredetileg eltérő profilt alkalmaztak, persze a rajzolók pontatlansága is felmerülhet e különbségekkel kapcsolatban.
- <sup>10</sup> A kapu záradékának alakját a helyreállításkor már nem lehetett meghatározni, ld.: KÖH Tervtár, ltsz.: 205., 209.; KÖH Fotótár, poz. ltsz.: 59116., 85058. A kiegészítés csúcsíves formáját Schulcz akkor nem ismert nyugati homlokzatot mutató rajza alapján azonban helyesen választották ki, ld.: KÖH Tervtár, ltsz.: 30412.
- <sup>11</sup> KÖH Tervtár, ltsz.: 30413.
- <sup>12</sup> CZEGLÉDY–SEDLMAYR 1970. 79.; KÖH Tervtár, ltsz.: 209.
- <sup>13</sup> A csúcsív a feltárás fotói alapján a falszövevethz képest utólagos kialakítás, ld.: CZEGLÉDY–SEDLMAYR 1970. 80. kép; KÖH Tervtár, ltsz.: 210.
- <sup>14</sup> Ezek az ablakok a harmadik és a negyedik emeleten a torony keleti falán, azaz a hajó tetőtere által fedett oldalon is megjelennek! Az első emeleten a hajó nyugati karzatáról nyíló, a második emeleten a tetőtérbe vezető ajtó van a keleti toronyfalán, ld.: CZEGLÉDY–SEDLMAYR 1970. 71. kép
- <sup>15</sup> CZEGLÉDY–SEDLMAYR 1970. 80.
- <sup>16</sup> Hogy e datálásnak mik az indokai, nem ismert. A dokumentációkban és a tanulmányokban a kapukeret eredetiségére, illetve utólagos behelyezésére vonatkozóan ugyanis ellentmondónak tűnő megjegyzéseket találunk, ld. pl. KÖH Tervtár, ltsz.: 209.: „Az első periódusban követ nem használtak” de! a teljes vakolatleverés során előkerült „a déli homlokzaton az eredeti déli kapu fele”); CZEGLÉDY–SEDLMAYR 1970. 87.: „A templom déli bejáratánál pedig az eredeti bejárat küszöbkövét, ütközőjét és szárkővének egy darabját találtuk meg.” – de! „a déli bejárat XV. századi falfelületét az új kiegészítések után sötétebbre színezett nyers vakolattal láttuk el”. – ld.: CZEGLÉDY–SEDLMAYR 1970. 90. Mindenesetre egy helyen a kapu későbbi kialakítására vonatkozóan egyértelmű a fogalmazás: „Az eredeti templomot a gótikában csak kis mértékben alakítják át, [...] déli bejáratát profilos kőkerettel újítják meg”. – ld.: SELDMAYR 1970. 79. Entz Géza a kaput egyidősnek tartotta az épülettel, ld.: ENTZ 1975. 139.
- <sup>17</sup> CZEGLÉDY–SEDLMAYR 1970. 90–91.
- <sup>18</sup> CZEGLÉDY–SEDLMAYR 1970. 91.
- <sup>19</sup> A Henszlmann cikkében közölt alaprajzon a sekrestye keleti falán még kívül-belül részsűs béléttű, kisméretű ablak jelenik meg, ld.: HENSZLMANN 1864. 134. A sekrestye nyugati falának eredetileg nem volt ajtaja, KÖH Tervtár, ltsz.: 210.
- <sup>20</sup> A diadalív déli pilléréhez csatlakozó klasszicista szöszéktől közvetlenül nyugatra feltárták a középkori (?) szöszék alapozását, CZEGLÉDY–SEDLMAYR 1970. 85–87., 81. kép; MMT X.: 360.
- <sup>21</sup> KÖH Tervtár, ltsz.: 205.
- <sup>22</sup> Hogy ennek volt-e bármilyen középkori előzménye, nem ismert.
- <sup>23</sup> CZEGLÉDY–SEDLMAYR 1970. 85., 79. kép; KÖH Tervtár, ltsz.: 25501.
- <sup>24</sup> A magyarországi szakirodalomban tengelysarkos (vagy tengelytámpilléres) elnevezéssel elterjedt megoldásra, ld.: J. DANKÓ–SZEKÉR 1994. 367–370.; BENCZE 1993. 21., 35–36. kép; főleg erdélyi példákra, ld.: BURNICHOIU 1999. 107–120.
- <sup>25</sup> CZEGLÉDY–SEDLMAYR 1970. 85.; ENTZ 1975. 139.; KÖH Tervtár, ltsz.: 25501.
- <sup>26</sup> A középkori sekrestyeajtónak előkerült a fából készült „küszöbköve”, és nyílászáróességét is meg tudták határozni, ld.: CZEGLÉDY–SEDLMAYR 1970. 87.; KÖH Tervtár, ltsz.: 210.
- <sup>27</sup> CZEGLÉDY–SEDLMAYR 1970. 83., 77. kép. A sírkő vagy epitáfium felületén csupán belső keretének formája maradt fenn, amely vékony oszlopok által hordott félköríves lezárást mutat. Noha a feltáráskor az oszlopok lábuzatát bizonytalanul késő gótikus stílusúnak határozták meg (KÖH Tervtár, ltsz.: 209.), a keretelés alakja és a kérlapon való elhelyezkedése nehezen képzelhető el egy középkori sírlemléken. Mindezek sokkal inkább a XVI. század első harmada utánra, vagy még későbbi évszázadra utalnak.
- <sup>28</sup> KÖH Tervtár, ltsz.: 210.
- <sup>29</sup> CZEGLÉDY–SEDLMAYR 1970. 83.
- <sup>30</sup> CZEGLÉDY–SEDLMAYR 1970. 79.; KÖH Tervtár, ltsz.: 209.
- <sup>31</sup> CZEGLÉDY–SEDLMAYR 1970. 85.; KÖH Tervtár, ltsz.: 209.; a szentély és a hajó egységes alapozására, ld.: KÖH Tervtár, ltsz.: 210. – Hogy a torony keleti falának a hajó tetőszerkezetébe eső ablakai mivel magyarázhatók, nem világos. Statikai okokból, a különböző mértékű talajszüllyedés kizárása miatt a tornyokat gyakran egy időben kezdték el felépíteni a templomok általában keletről kezdődő építésével, s ezt az eljárást elvileg Csengerben sem lehet kizárni. Ez magyarázhatná a tetőtérbe eső ablakokat, de akkor egyrészt az előrelátás hiányát kéne az építők számíljára írni, másrészt a két oldalról való építkezés varratának valahol a templom falszövevében jelentkeznie kellene. Ezért valószínűbbnek tűnik, hogy miután védelmi funkciót is szánhattak a toronyra, a megrendelő azt úgy alakította ki, hogy a hajó tetőtérének esetleges leégése után is jól védhető legyen. Ahogy fentebb már szóba került, a szentségfülke bizonyosan utólagos eleme a templomnak. Részletformák hiányában azonban korát lehetetlenség pontosabban meghatározni az építkezés és a reformáció közt. A hajó déli kapujának datálása szintén nehézségekbe ütközik (ld. fent). Töredékes profiljának formája elképzelhető az építkezés idejében, de akár még a XVI. század elején is. Az a körülmény azonban, hogy a templom egyéb szerkezeteinél (lábuzati párkány, nyugati kapu, ablakok) kizárólag téglát használtak, inkább arra utal, hogy a kapukeret egy későbbi középkori betoldás eredménye.
- <sup>32</sup> ENTZ 1975. 139.
- <sup>33</sup> Talán ez az anomália volt annak az indoklás nélkül megjelenő feltevésnek a kiindulópontja, amely szerint a szentélyben feltárt záradékfal egy meg nem valósult építkezés maradványa.
- <sup>34</sup> A feltárt záradékfal pontosabb datálása tengelysarkos megoldása alapján nem lehetséges. Noha ez az elrendezés a szakirodalom szerint Magyarországon a XIV. század közepén jelent meg (ld.: J. DANKÓ–SZEKÉR 1994. 367–370.) a hazai példák pontosabb datálásával a cikk nem foglalkozik, például a trieri Liebfrauen-kirchénél már a XIII. században is kimutatható, ld.: TÓTH S. 1993. 113–115. Az ország szomszédságában, a karintiai St. Veit an der Glanban éppen 1323-ban alapítottak egy ilyen szentélyzáródással megépített templomot, ld.: GBKÖ II.: 275–276.
- <sup>35</sup> Falusi templomok esetében ld. erről: MAROSI 1979. 35–38. – továbbá Szakács Béla Zsolt tanulmányát e kötetben.
- <sup>36</sup> Ld. erről: Németh Péter bevezető tanulmányát is: SZATMÁRINÉ 2000. 10.
- <sup>37</sup> NÉMETH 2008. 49–50., 126.; MMT X.: 352. (Tombor Ilona).
- <sup>38</sup> Csaholyi „Nagy” Jánosra ld.: ENGEL 1996. I.: 200., 348., II.: 47.